
La Economía Mexicana en el 2009: ¿Hacia otra década perdida?

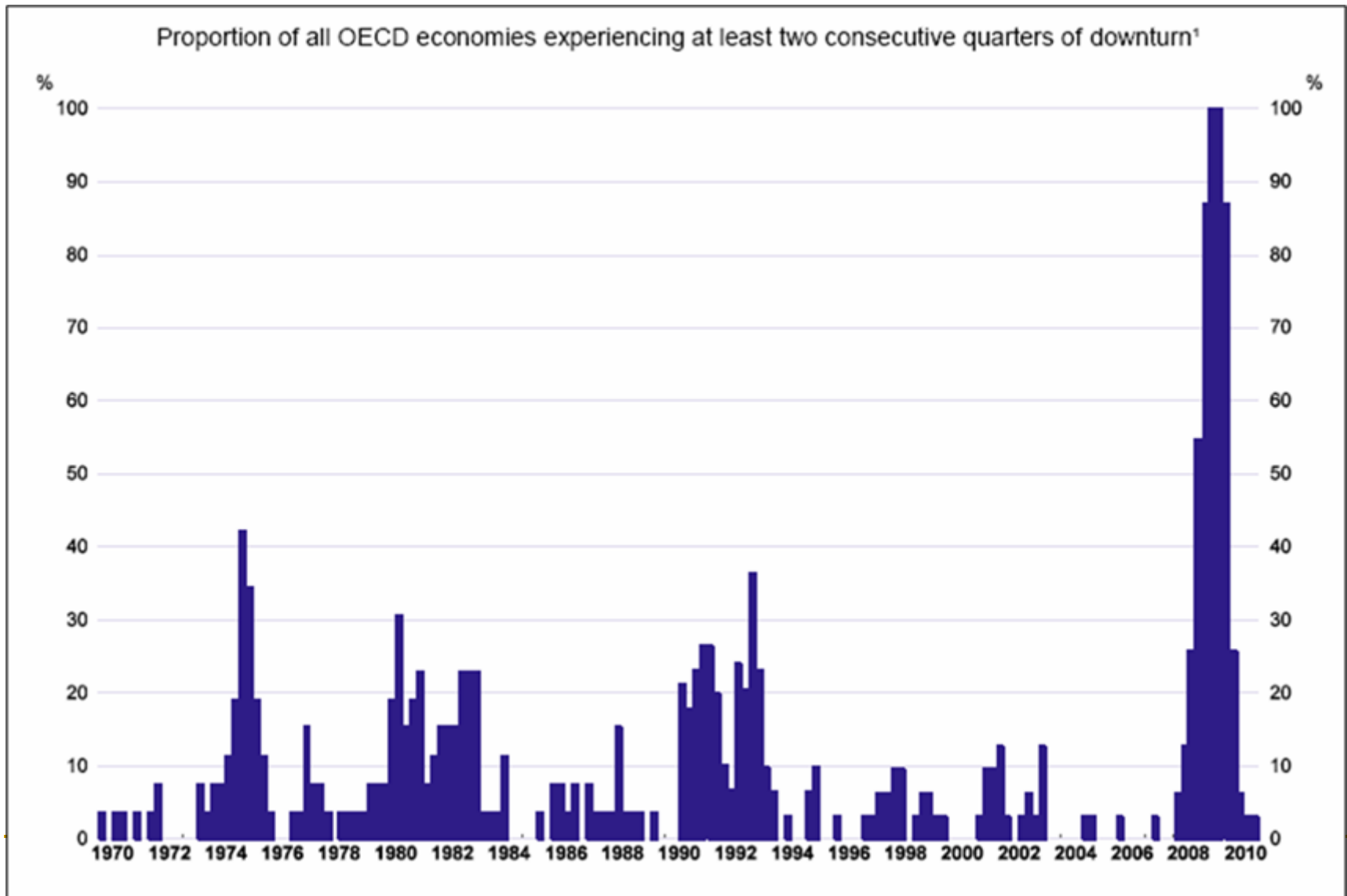
Gerardo Esquivel

El Colegio de México

Contexto

- Desaceleración generalizada en todo el mundo. Ya no es únicamente una crisis en Estados Unidos.
 - Todos los países avanzados están ahora oficialmente en recesión.
 - 2009 será la primera contracción en el producto mundial desde la 2ª Guerra Mundial.
 - El comercio internacional se ha colapsado en los últimos meses.
 - Los instrumentos de política monetaria en muchos países ya se han agotado (EUA, GB, Japón, etc.)
-

Países de la OCDE en recesión: **Todos!**

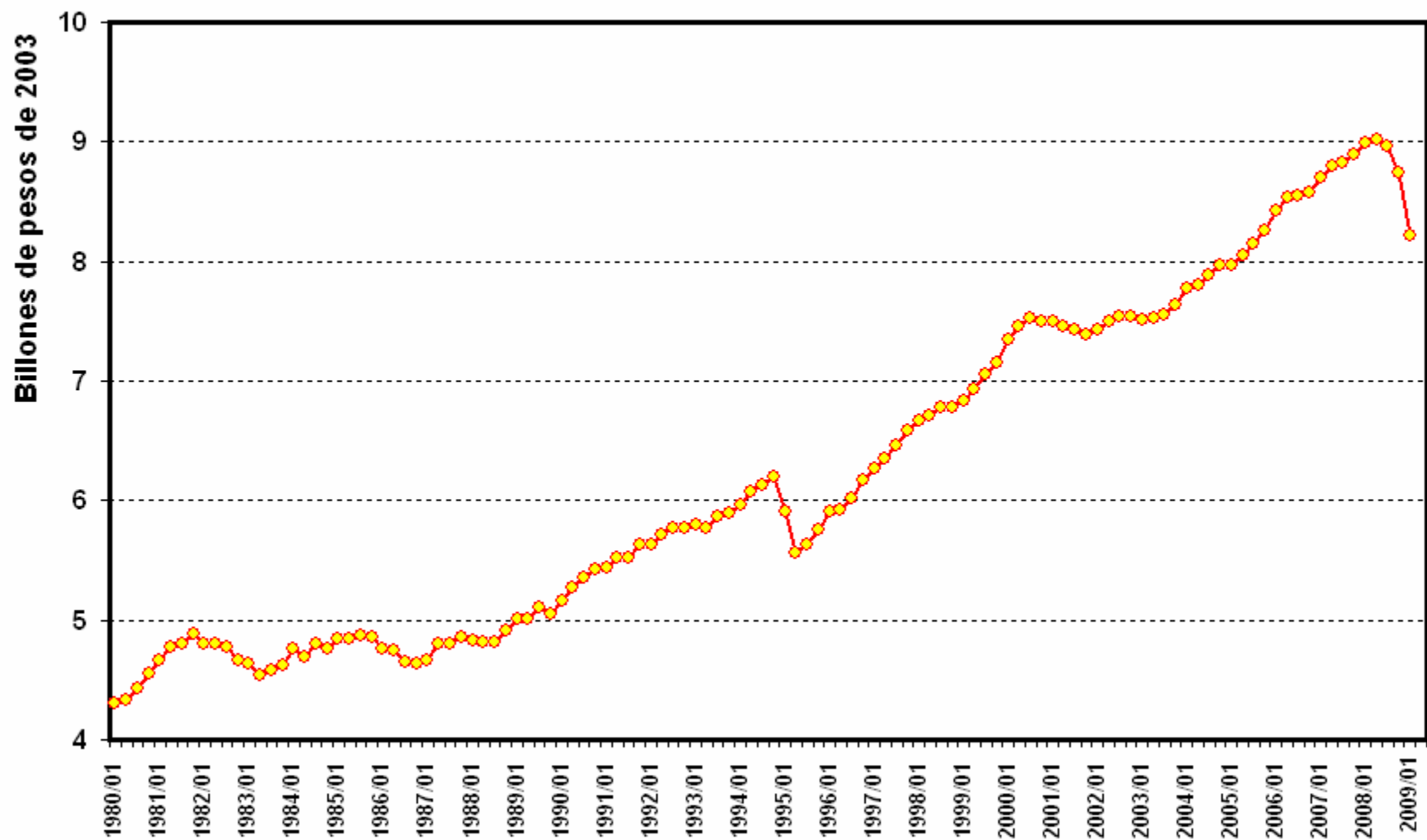


Impacto en México

Canales de Transmisión

- ❖ Comercio
 - ❖ Precio de los *Commodities*
 - ❖ Volatilidad del Tipo de Cambio
 - ❖ Remesas
 - ❖ Turismo
 - ❖ IED
 - ❖ Financiamiento Externo
-

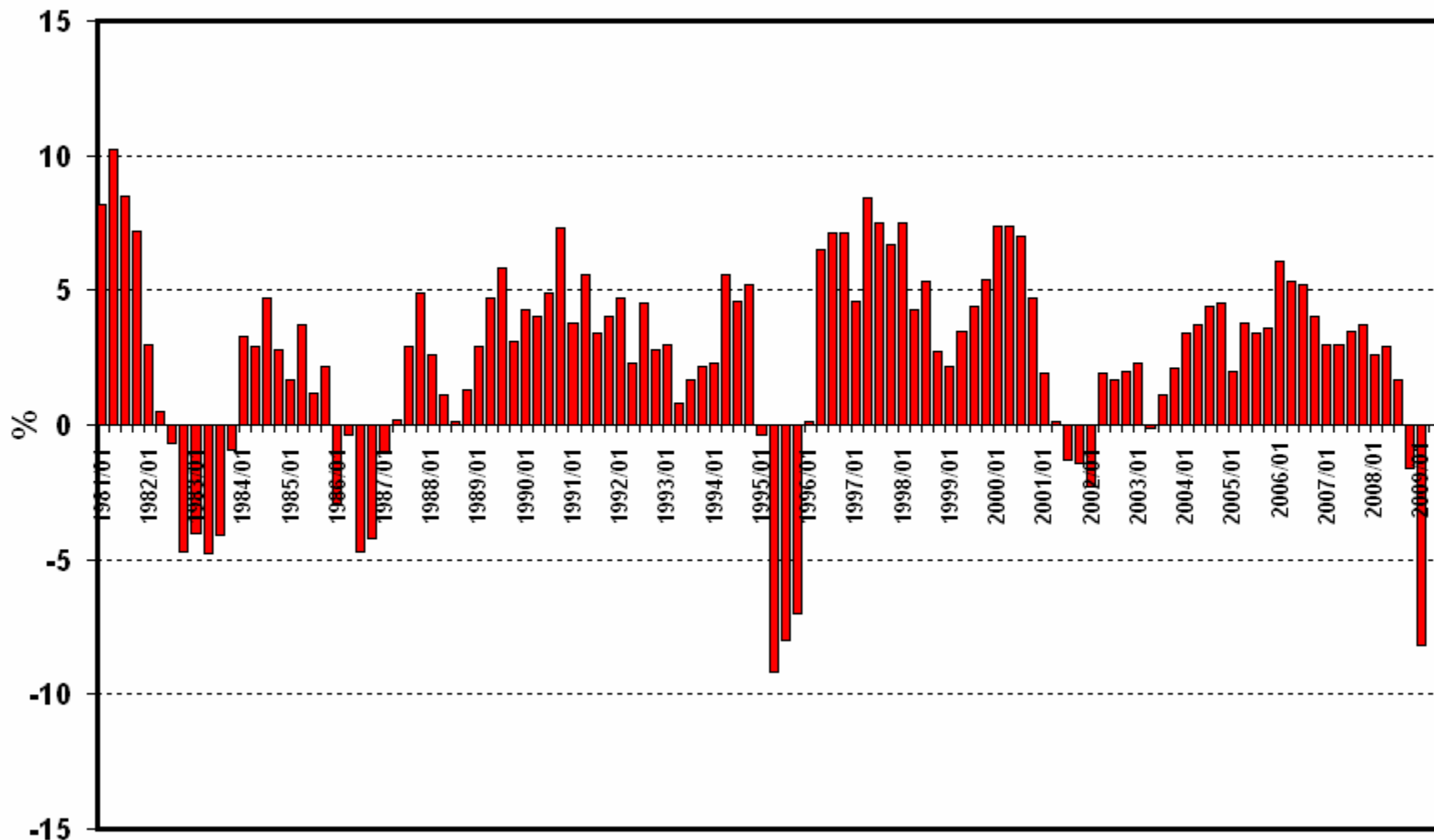
México: PIB Trimestral Desestacionalizado, 1980-2009



<http://gerardoesquivel.blogspot.com>

México: Tasa de Crecimiento del PIB Trimestral, 1981-2009

(con respecto al mismo trimestre del año previo)

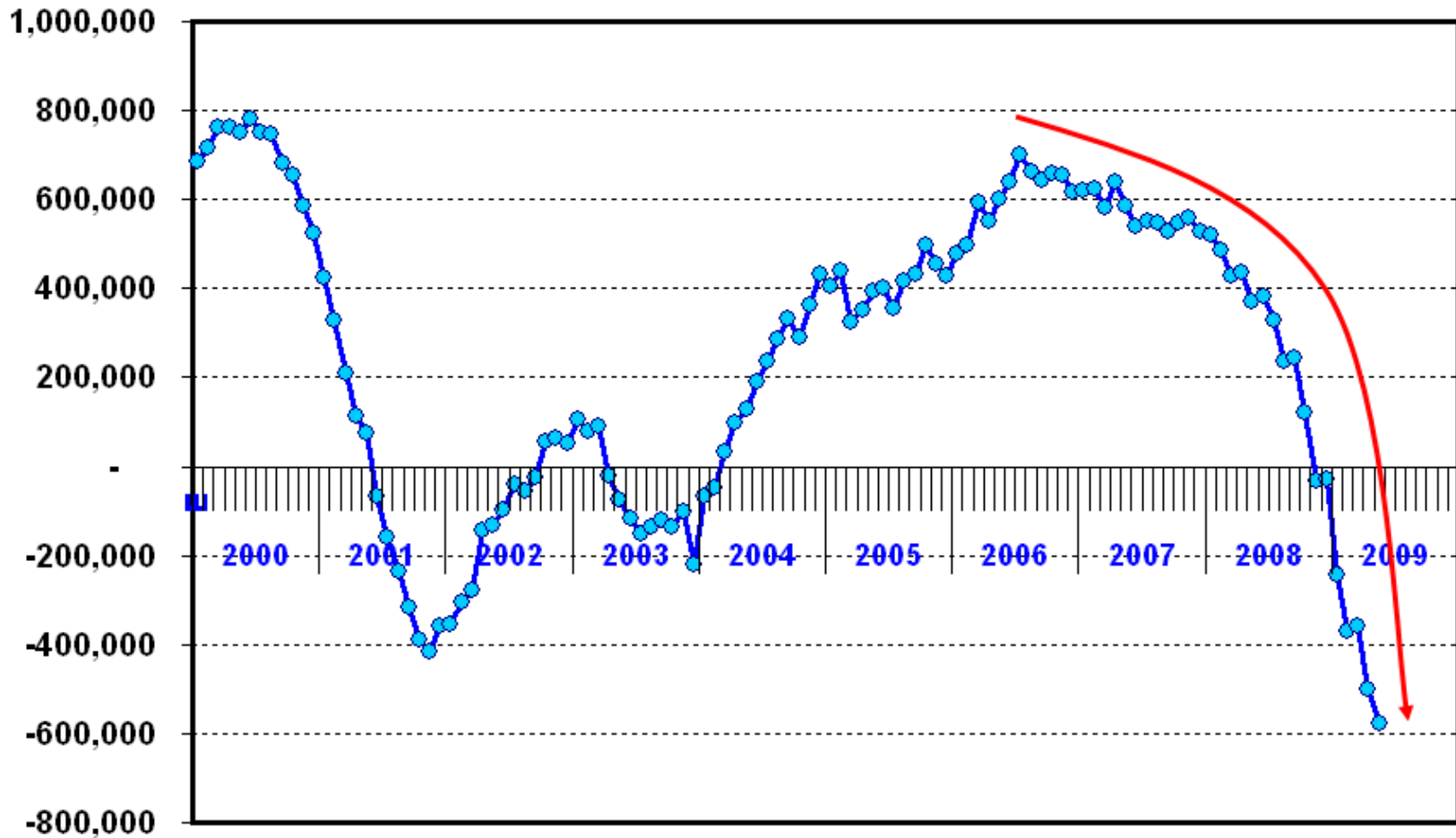


Fuente: INEGI

<http://gerardoesquivel.blogspot.com>

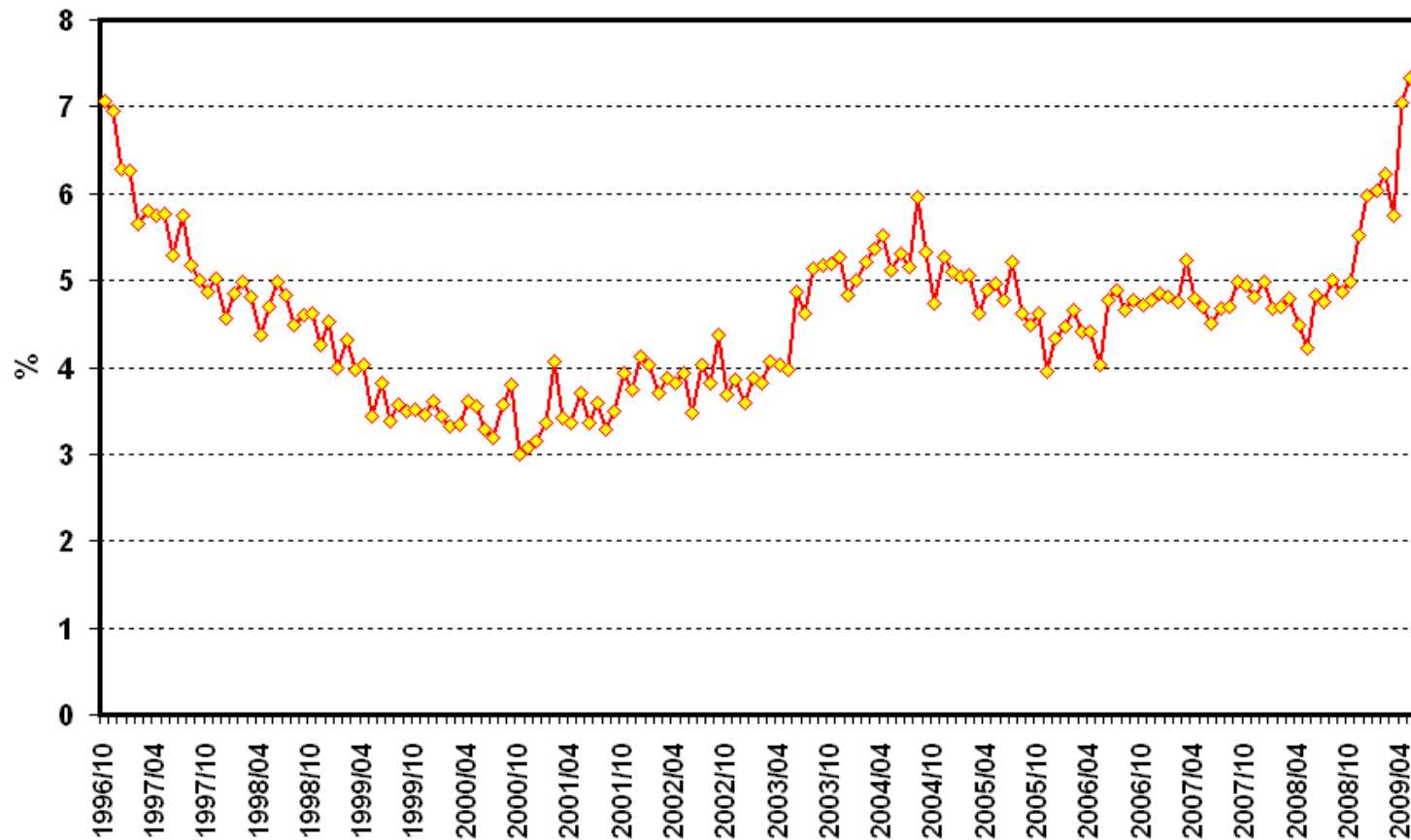
Empleo Formal

Trabajadores Asegurados en el IMSS
(Cambio con respecto al mismo mes del año previo)



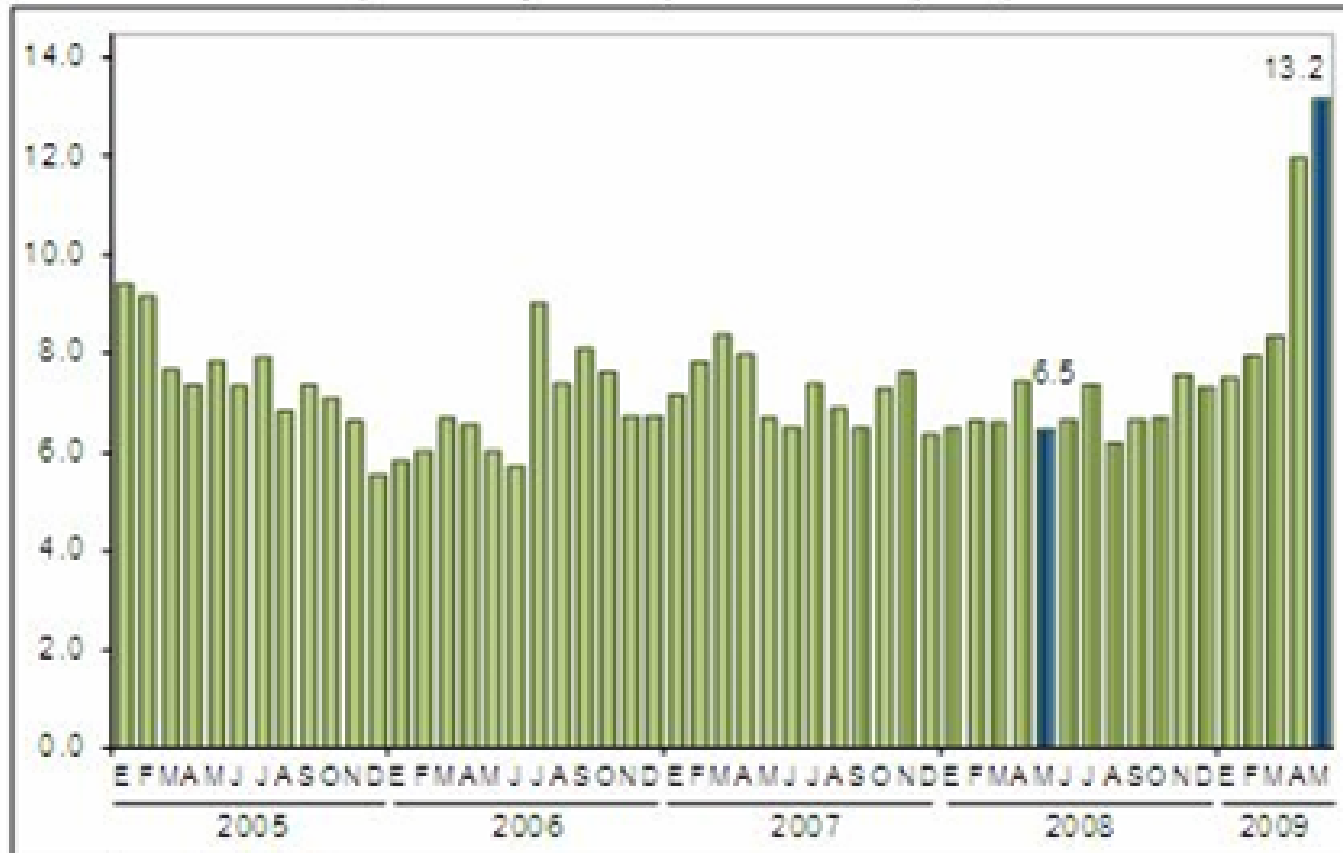
La Tasa de Desempleo en sus niveles más elevados en los últimos 13 años ...

Tasa de Desempleo Urbana en México, 1996-2009
(Datos desestacionalizados)



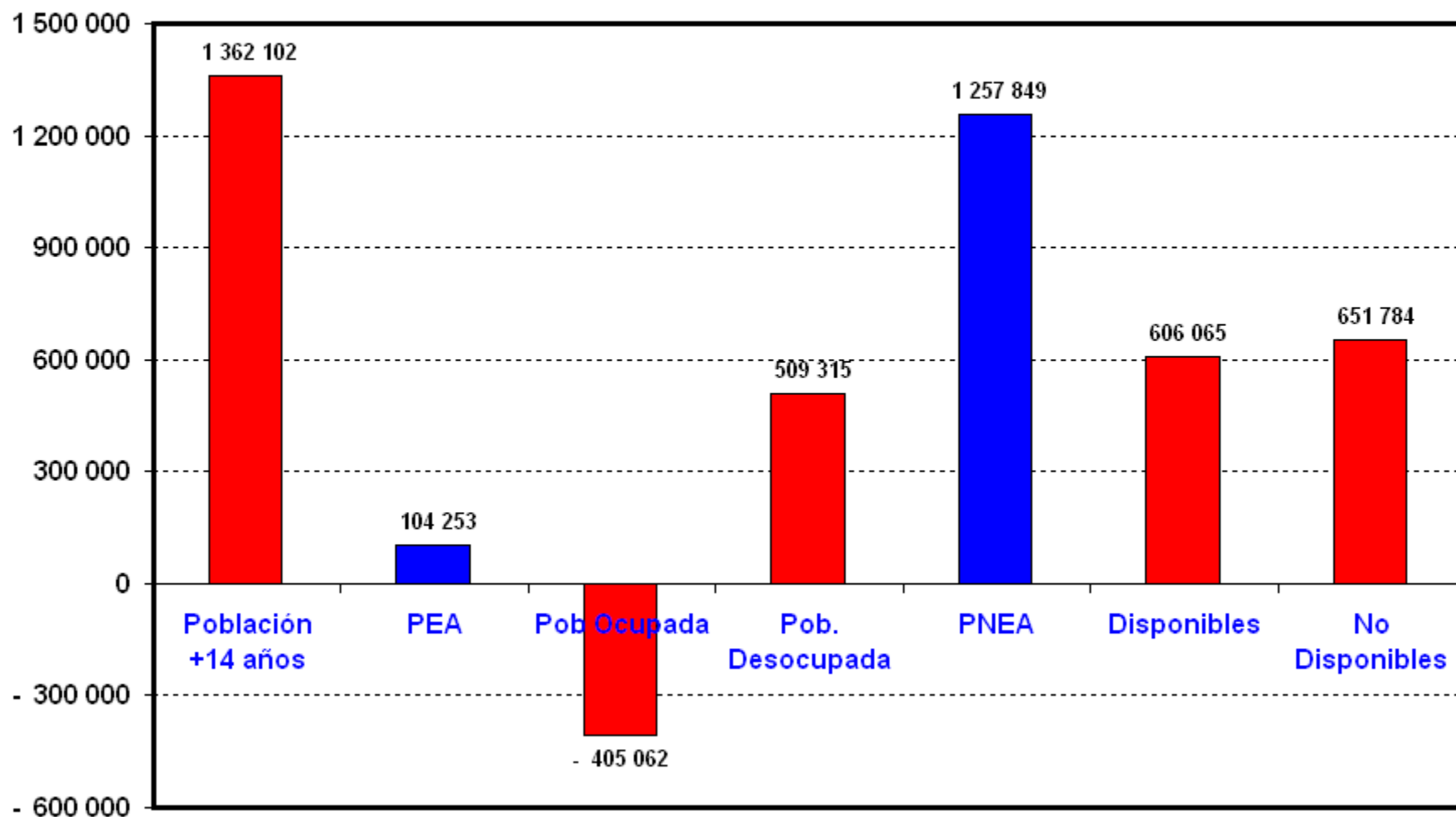
El Subempleo se ha disparado ...

POBLACIÓN SUBOCUPADA A MAYO DE 2009
(Porcentaje de la población ocupada)

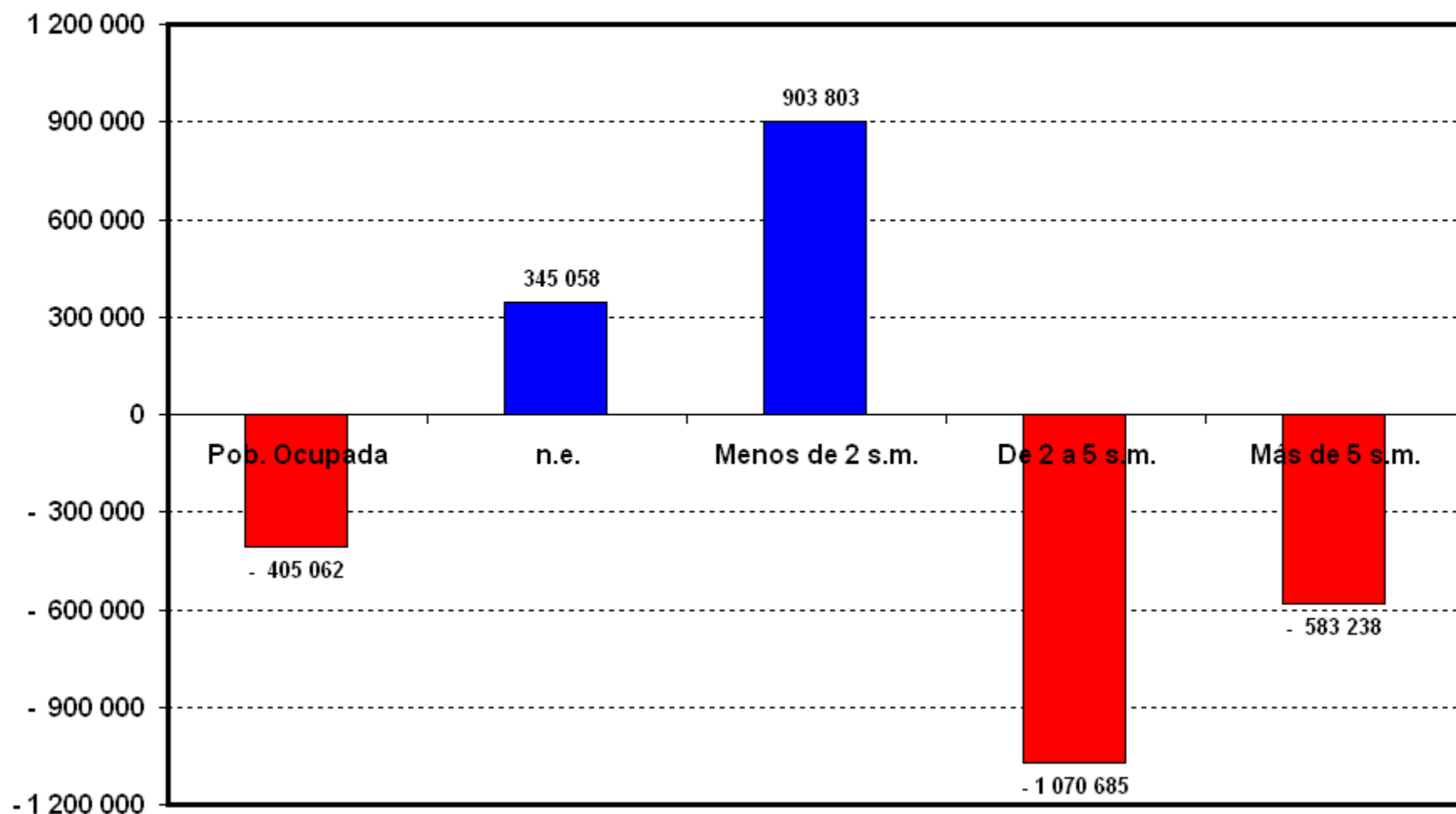


Fuente: INEGI.

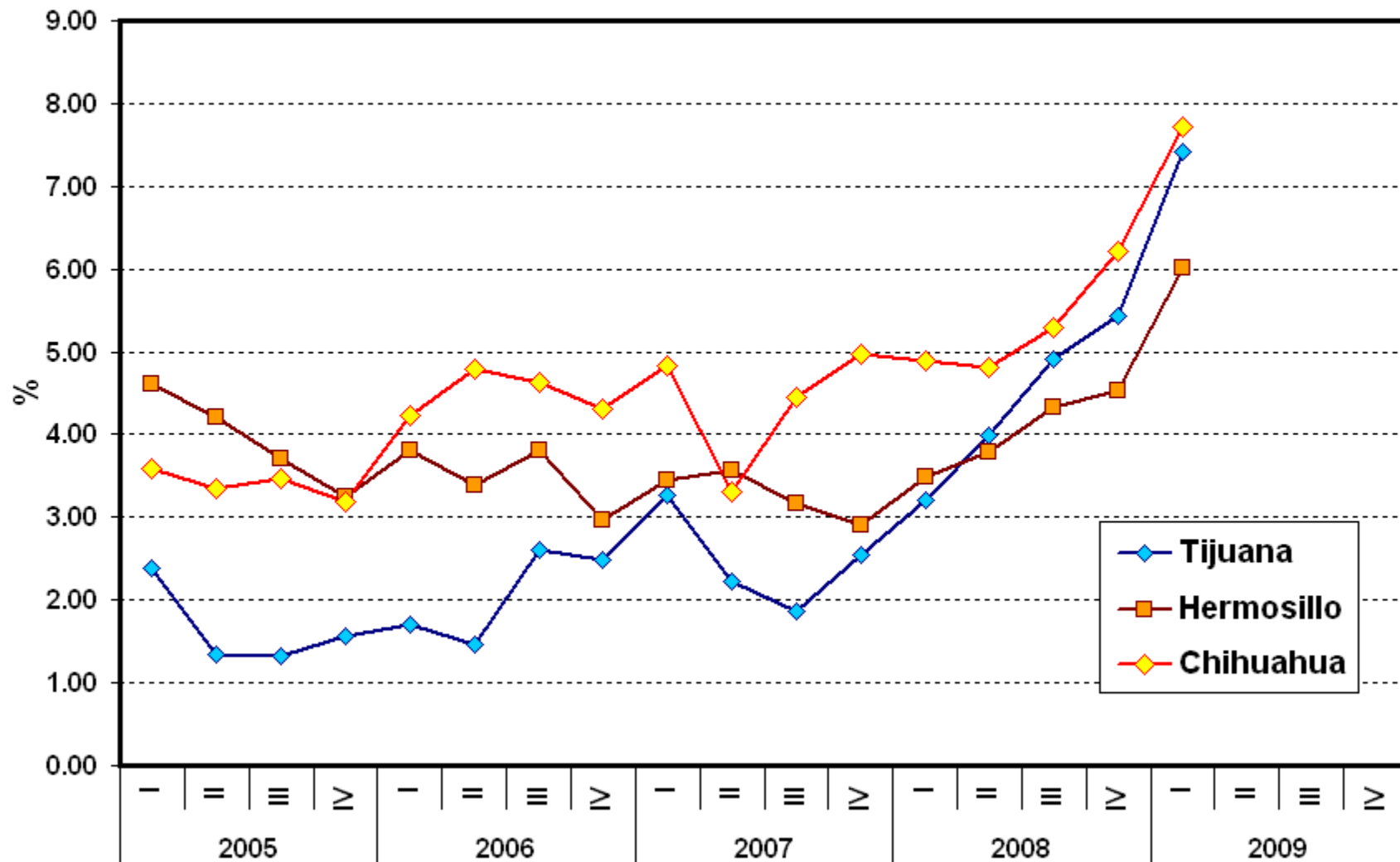
México: Cambios en la Población en Edad de Trabajar entre 2008-I y 2009-I



México: Cambios en la Población Ocupada por Nivel de Ingresos entre 2008-I y 2009-I



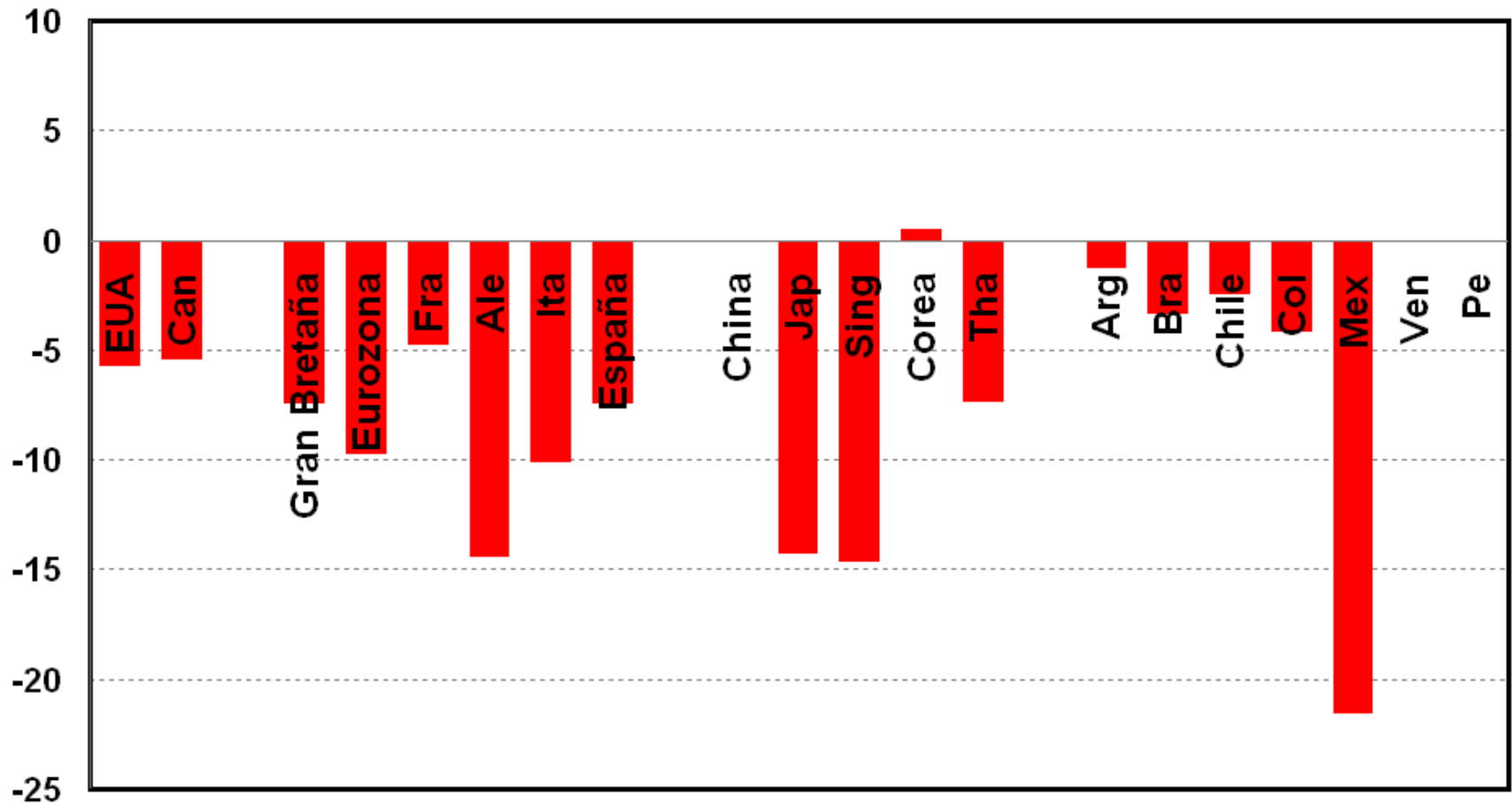
Tasa de Desempleo Trimestral en Ciudades Seleccionadas



Es cierto que la crisis es mundial, pero ...

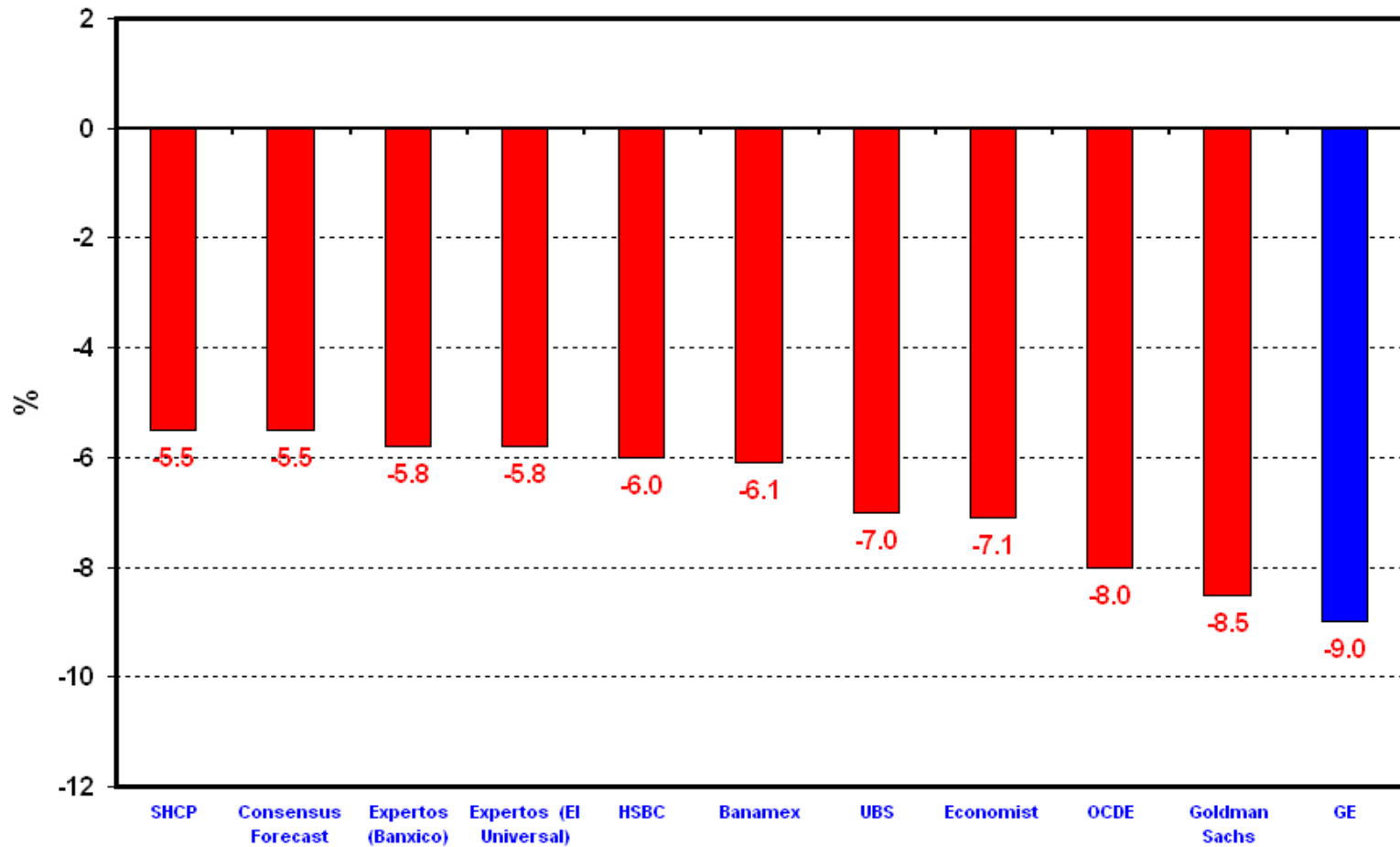
Crecimiento del PIB en 2009-I en Países Seleccionados

(cambio porcentual anualizado con respecto al trimestre anterior)



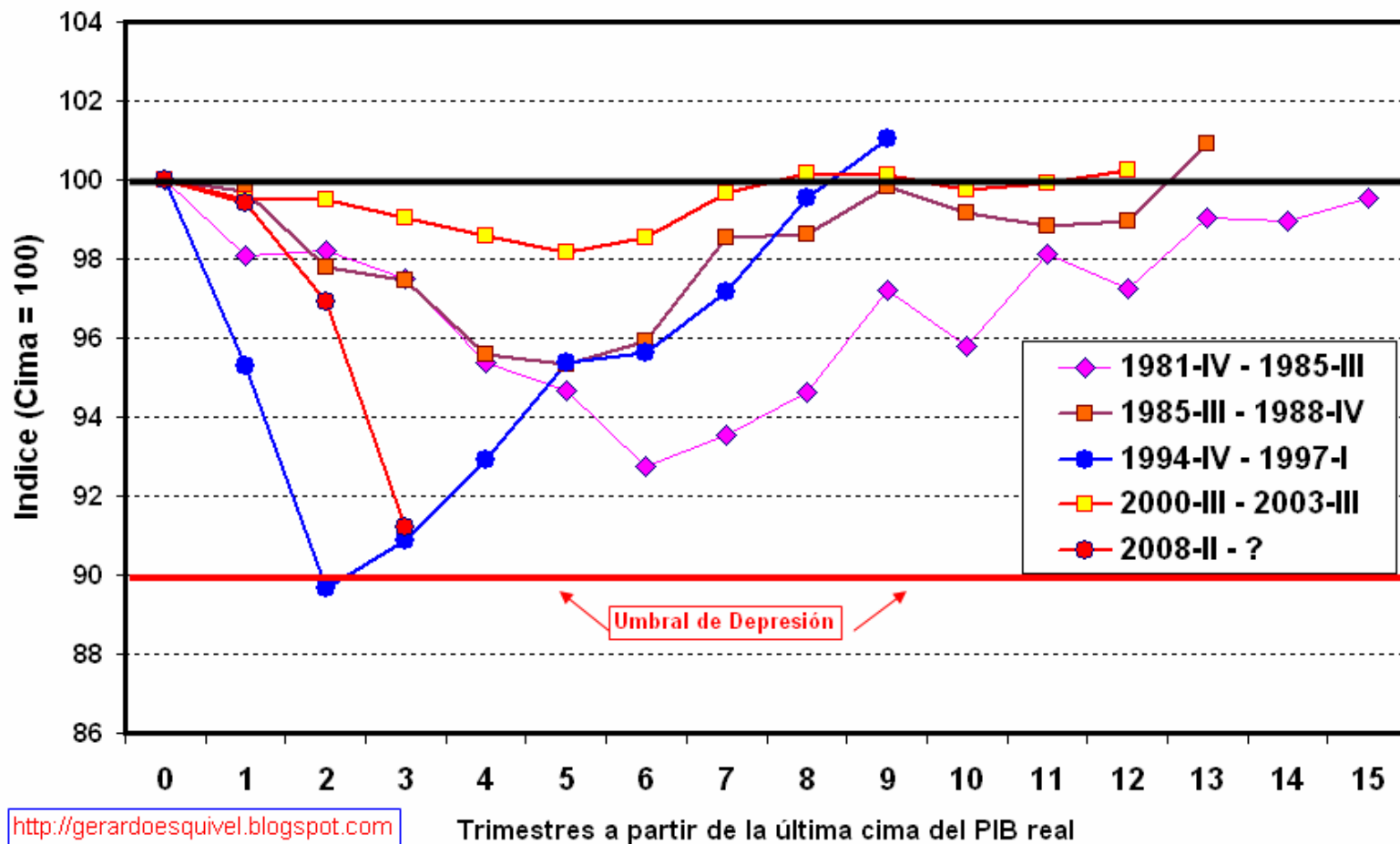
Pronósticos para 2009

Pronósticos de Crecimiento para la Economía Mexicana 2009
(Junio, 2009)

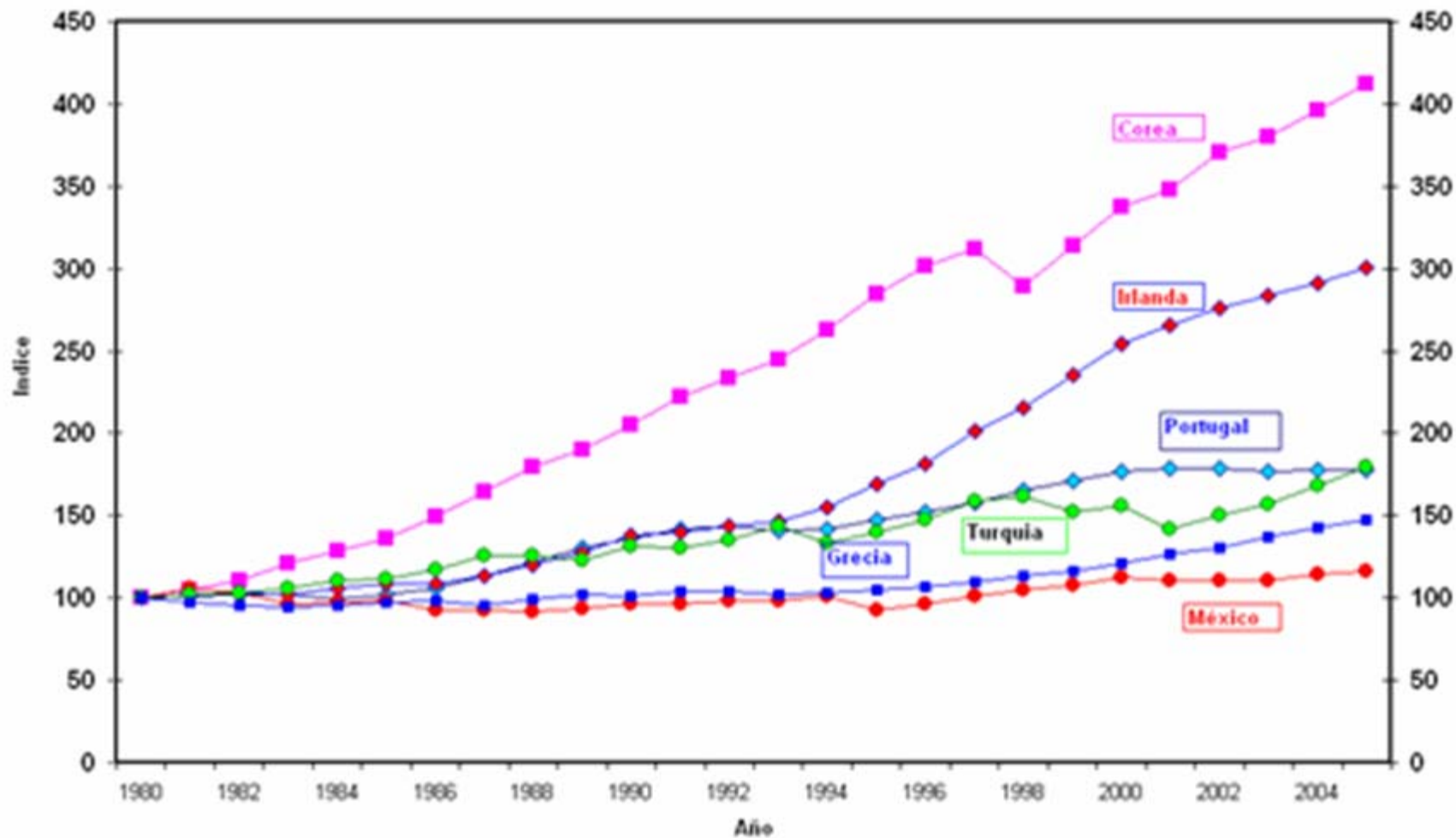


Duración y Profundidad de las Recesiones

México: Evolución del PIB Real Trimestral en las Recesiones Recientes



Desempeño comparado del Crecimiento Económico de México

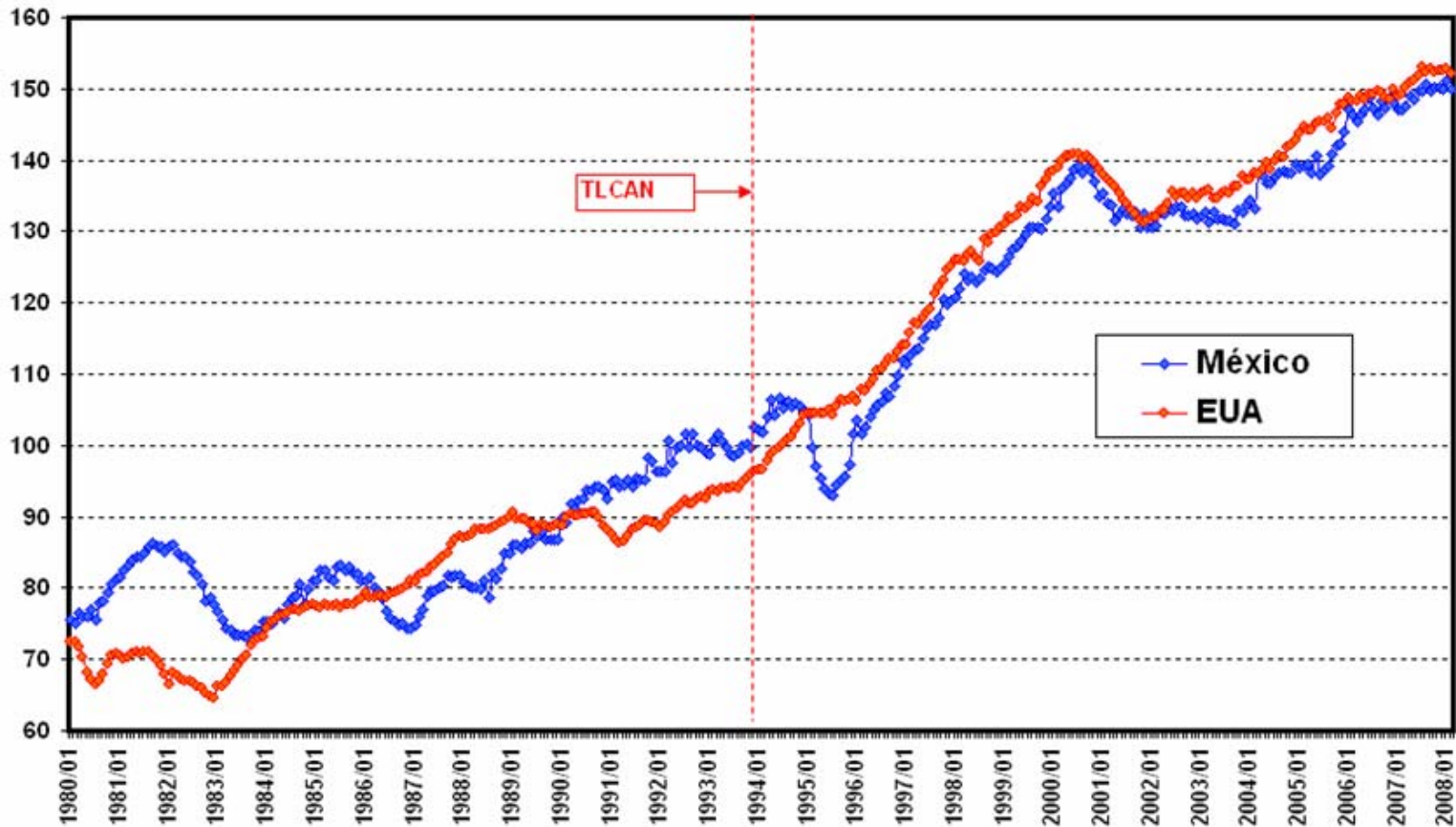


¿Por qué la crisis en México
es tan severa?

-
- Vulnerabilidad al Ciclo Económico Estadounidense
 - Diagnóstico Equivocado
 - Insuficientes Respuestas de Política (Fiscal)
 - Equivocadas Respuestas de Política (Monetaria)
-

El Canal del Comercio: el caso de México

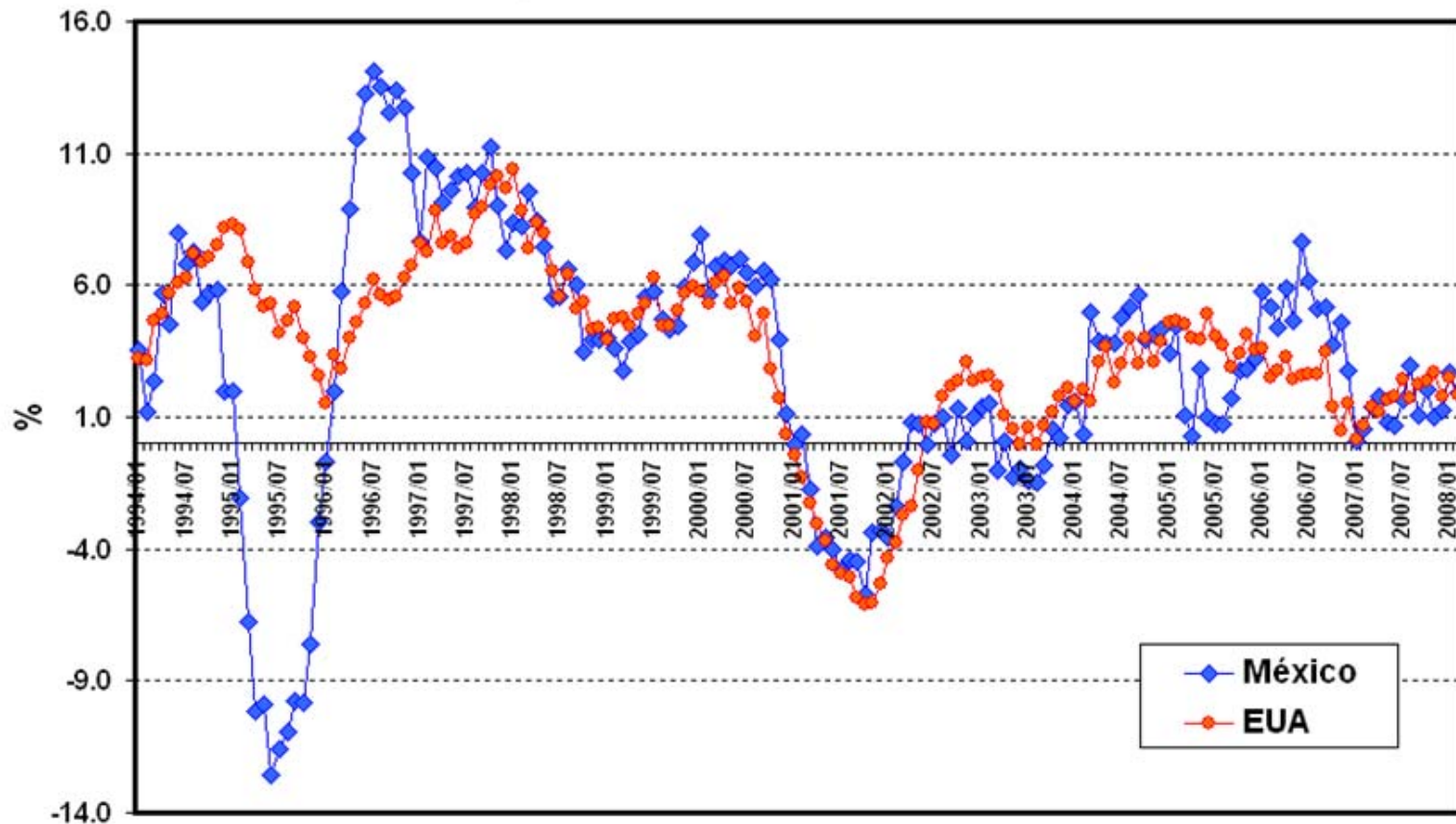
Indíces de Producción Industrial en México y Estados Unidos
(Datos desestacionalizados, México 1993=100, EUA: 1994=100)



Fuente: INEGI y Federal Reserve

El Impacto de la Producción Industrial de EUA sobre el IGAE en México ...

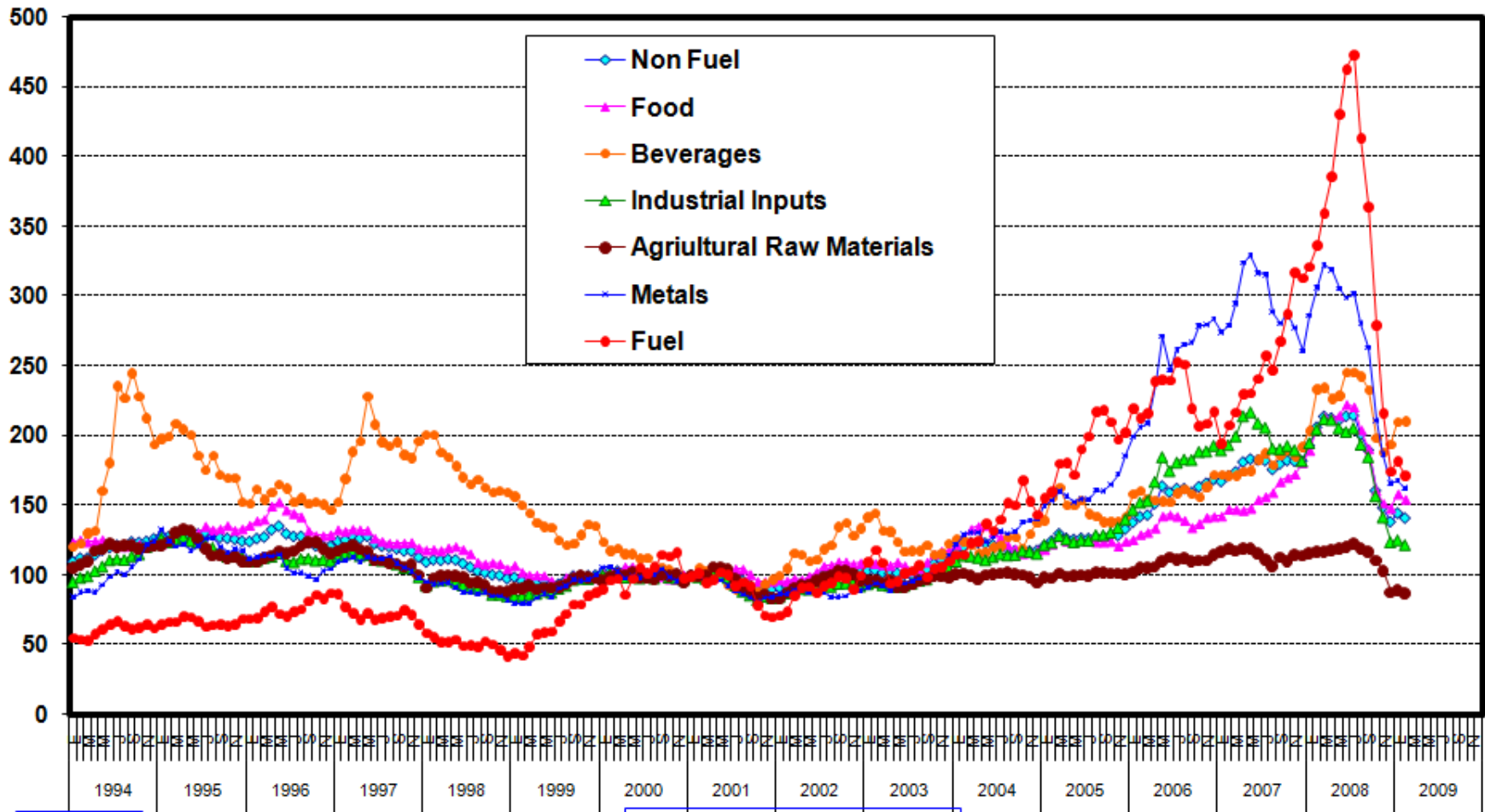
Crecimiento Anual de la Producción Industrial en México y Estados Unidos, 1994-2008



Fuente: INEGI y Federal Reserve

Auge y Caída del precio de los Commodities

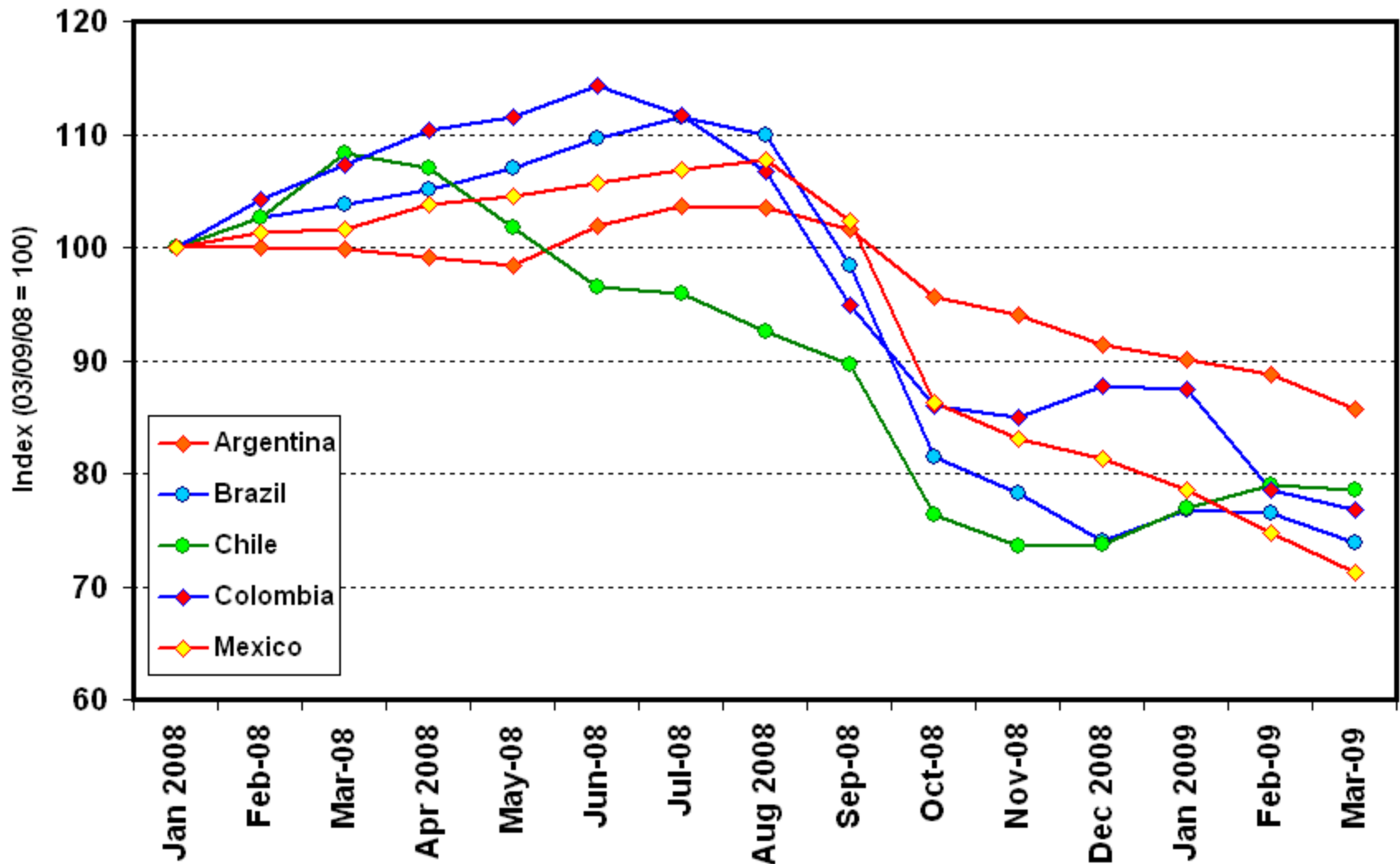
Commodity Price Indexes 1994-2009
(January 2001=100)



Source: IMFF

Tipos de Cambio en AL: Apreciación y Depreciación

LAC: Monthly Exchange Rates Relative to U.S. Dollar
(January 2008 - March 2009)



Tipo de cambio 2008-09



La crisis ha revelado súbitamente las severas deficiencias del actual modelo económico (1)

- Vulnerabilidad Externa: alta dependencia de la economía norteamericana.
 - Incapacidad de respuesta de los instrumentos de política económica (monetaria y fiscal).
 - Parte monetaria: “inflation targeting” exacerba la volatilidad del tipo de cambio.
 - Parte fiscal: no hay margen para instrumentar políticas contracíclicas.
-

La crisis ha revelado súbitamente las severas deficiencias del actual modelo económico (2)

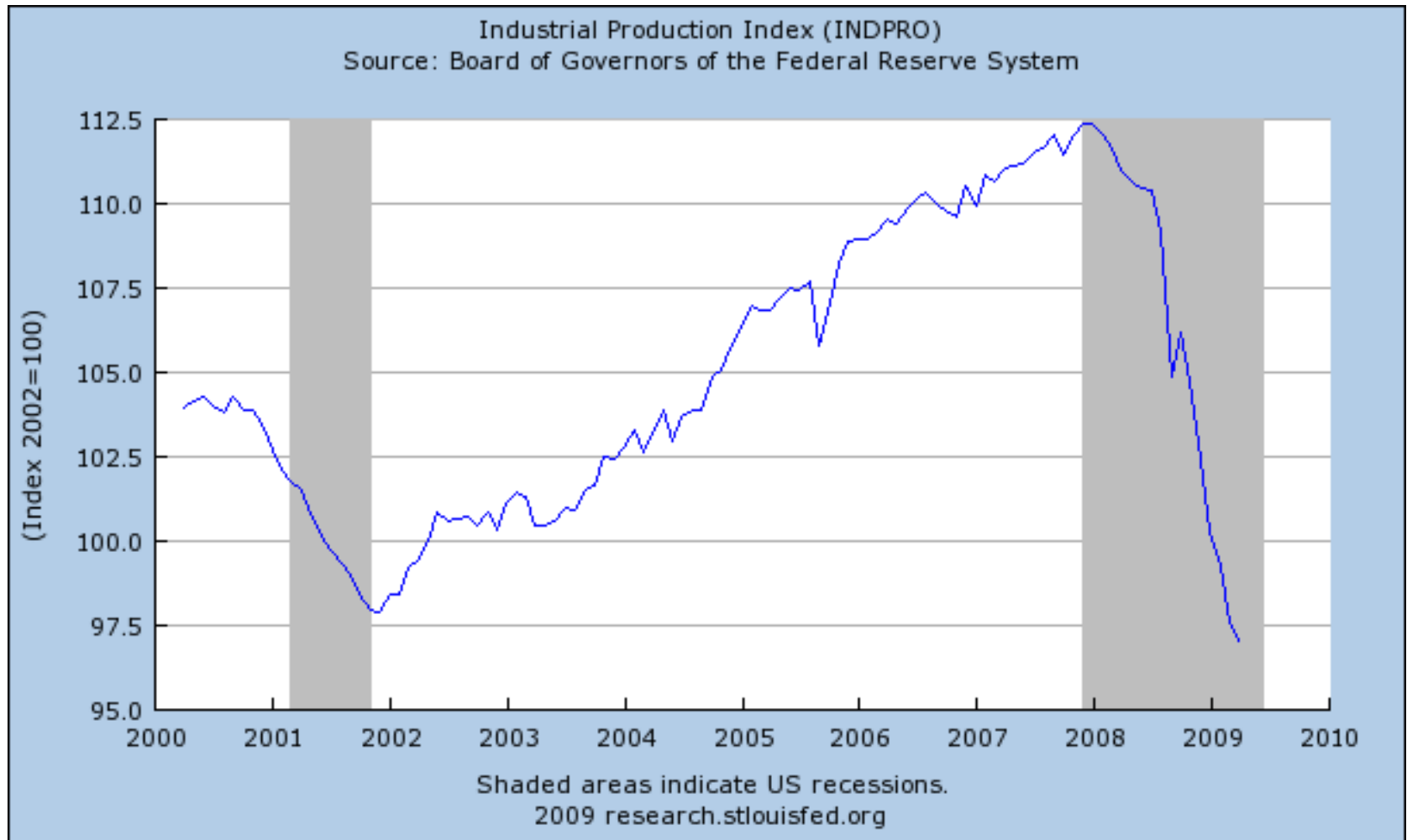
- Inexistencia de una adecuada red de protección social (Seguro de Desempleo, acceso a servicios de salud, etc.)
 - Elevada dependencia fiscal de recursos petroleros.
 - La migración y la informalidad como válvulas de escape del mercado laboral.
 - Alta dependencia de flujos de remesas en ciertos sectores y/o regiones del país.
-

La crisis ha revelado súbitamente las severas deficiencias del actual modelo económico (3)

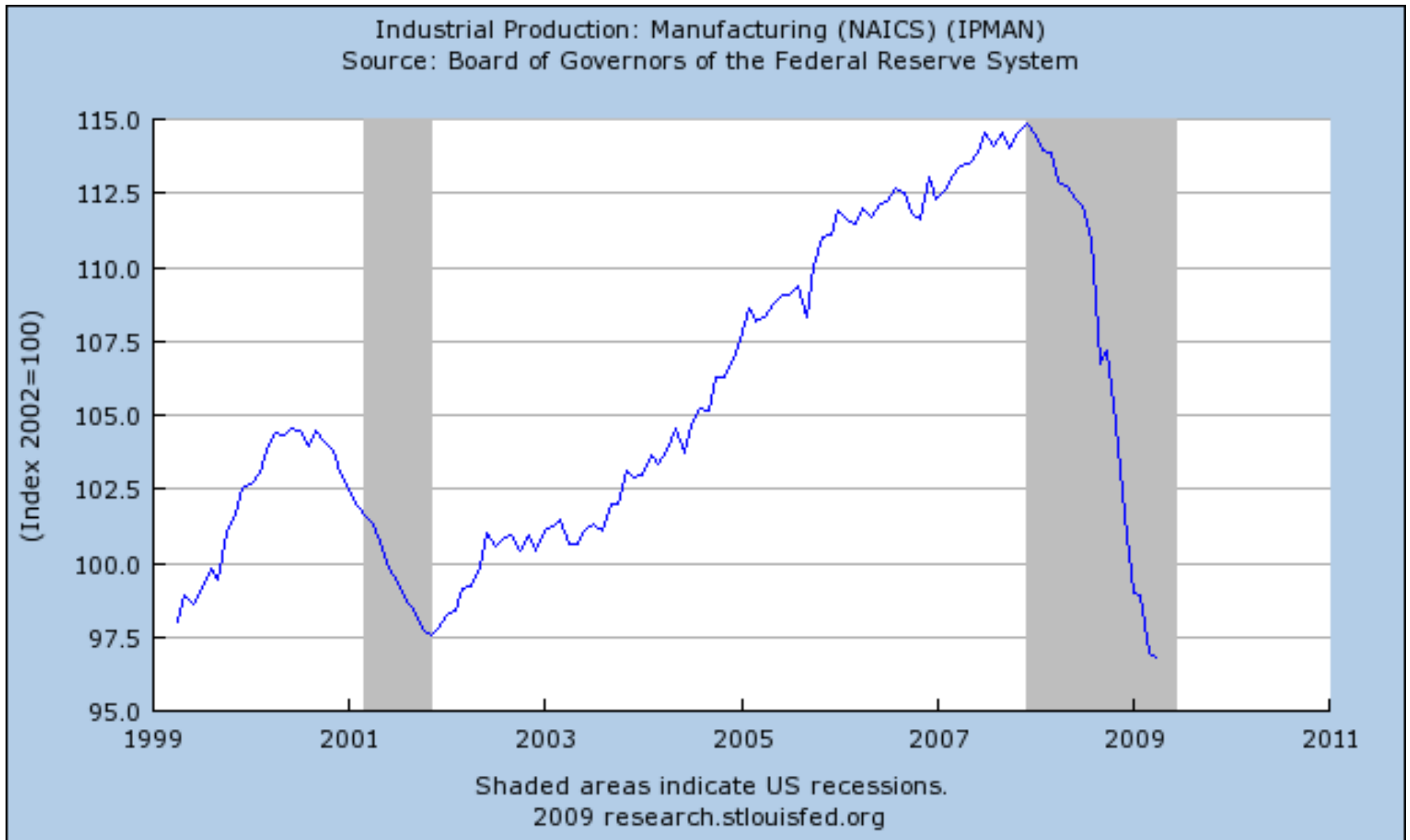
Más otros problemas estructurales:

- Estructuras de mercado poco competitivas
 - Necesidad de una reforma fiscal integral
 - Sistema financiero débil
 - Política social desarticulada e ineficiente
-

¿Hay razones para ser optimistas? (1)



¿Hay razones para ser optimistas? (2)



Conclusiones (1)

- Son necesarias reformas en varios ámbitos y con propósitos diversos.
 - Es necesario llevar a cabo reformas en la instrumentación de la política fiscal y monetaria para reducir la volatilidad y mejorar la capacidad de respuesta del gobierno frente a situaciones extraordinarias.
 - Es necesario diseñar e implementar un verdadero esquema de protección social universal que permita mitigar los costos asociados a choques adversos sobre la economía nacional.
-

Conclusiones (2)

- Es necesaria una reforma fiscal integral que reduzca la porosidad del sistema tributario actual y que cumpla con criterios de progresividad y efectividad.
 - Esta reforma fiscal también debe buscar disminuir la dependencia de los recursos petroleros, establecer mecanismos de estabilización automáticos y simplificar los procedimientos tributarios.
 - La reforma fiscal podría ir acompañada de reformas laborales y sociales que disminuyan la carga tributaria sobre el sector formal de la economía y que ofrezcan los beneficios de los programas sociales a los sectores más desaventajados de la población nacional.
-

La Economía Mexicana en el 2009: ¿Hacia otra década perdida?

Gerardo Esquivel

El Colegio de México